



The Exploitation Process and Developments of Masoudieh Garden in Tehran, Based on Documents and Archaeological Excavations

Hamid Amanollahi

Archeology PhD student, Department of Archaeology, University of Tehran, Tehran, Iran.

Background and Objectives

The Masoudieh Mansion stands as a significant testament to Tehran's architectural heritage, spanning both the Qajar and Pahlavi eras. Constructed during Naser al-Din Shah's period of urban expansion, beginning in 1284 AH, its strategic location near Topkhana Square (now Imam Khomeini Square) and the royal citadel underscores its historical importance. Encompassing an expansive area of approximately 30,000 square meters, the mansion, with its intricate inner and outer sections, reflects the substantial investment made by Masoud Mirza.

Today, nestled within the heart of Tehran along a culturally and historically rich axis, the restoration and revitalization of this mansion holds the potential to significantly contribute to the preservation of the city's historical fabric. A thorough investigation of its historical transformations is crucial to understanding its evolution into the Qasr and Zol al-Sultan building.

Tehran's identity is inextricably linked to its gardens. Historical accounts emphasize the role of these green spaces in not only beautifying the city but also safeguarding its inhabitants. However, the ongoing administrative use of the Masoudieh Mansion has led to substantial alterations, posing significant challenges to preservation efforts. While certain areas, such as the Seyyed Javadi building, have received dedicated attention, most sections have been treated in a manner similar to non-historical structures, hindering efforts to maintain their architectural integrity.

Methods

This research employs an interpretative-historical approach, combining archaeological excavations with historical document analysis, to delve into the transformative journey of the Masoudieh Mansion. By scrutinizing a diverse range of sources, including maps by Abdul Ghaffar and Noskov, aerial photographs from 1956 CE, historical texts, purchase documents, and materials from the Institute for Contemporary Historical Studies in Iran, this study aims to analyze how this complex was constructed and transformed until its designation as a cultural heritage site. Through the synthesis of these resources, this research endeavors to provide a comprehensive narrative of the mansion's construction history and its multifaceted functions over time.

Finding

Over recent years, the Masoudieh Mansion has undergone significant alterations to its structure and function due to administrative use. The neglect of its historical value presents a formidable challenge for restoration efforts. This research aims to determine the optimal approach to revitalizing this important site by leveraging documentation and archaeological evidence.

The need for a thorough examination is underscored by extensive demolitions since the 1960s, which have obscured much of the mansion's original state. Identifying construction dimensions and tracking changes in usage are crucial for understanding authenticity and establishing a credible historical narrative.

The research reveals that archaeological investigations at Masoudieh uncovered evidence predating the Naseri period, while also documenting architectural changes spanning over a century and

a half. These findings shed light on ambiguities surrounding the site's history and lay the ground-work for its protection.

A total of eleven trenches were excavated within the complex, revealing various architectural features, including central rooms, side rooms, cisterns, and water supply systems. The identified architectural periods are as follows:

- **First Period:** Remnants of three interconnected spaces likely constructed simultaneously with those in Trench II.
- **Second Period:** Modifications, including new additions to Trench I's central room.
- **Third Period:** Changes reflecting earlier architectural phases, such as wall constructions.
- **Fourth Period:** Creation of a wall separating interior spaces from external areas.
- **Fifth and Sixth Periods:** Restoration efforts featuring porticos in Mosheer al-Malaki's courtyard.

Furthermore, significant cultural artifacts, such as pottery, tiles, and glass, were unearthed during these excavations, enriching our understanding of this historical complex.

Conclusion

The Nazemi neighborhood, which developed during Naseri's reign, encompassed key gardens such as Baharestan and Negarestan. As urban development progressed, these green spaces were integrated into Naseri's city walls. Following Naser al-Din Shah's death, ownership of the Masoudieh Mansion remained within the royal family until Reza Khan Sardar Sepah acquired it in 1342 AH (1963 AD) as a gift for the Ministry of Culture.

After the Islamic Revolution, the mansion continued under the Ministry of Education's oversight, with an emphasis on literacy programs that elevated its significance within educational contexts. In 1377 AH (1998 AD), the Masoudieh Mansion was registered as a national heritage site under Iran's Cultural Heritage Organization. This transition marked a shift from its political role to a focus on its historical importance.

The Masoudieh Mansion stands as a testament to significant social and political transformations throughout Iranian history, playing an essential role in shaping cultural narratives across various periods. Its preservation is not only crucial for maintaining Tehran's architectural heritage but also for fostering an understanding of Iran's rich cultural identity through time.

Keywords: (Masoudieh Mansion), (Qajar dynasty), (garden), (Zol al-Sultan), (purchase documents), (archaeological excavations).

References

- Ayatollah Zadeh Shirazi, Baqer, (2011). Masoudieh Mansion, under the supervision of Eskandar Mokhtari; edited by Delara Mardoukhi; [for] the Beautification Organization of Tehran, (Tehran: Cultural Research Office). [In Persian]
- Ayatollah Zadeh Shirazi, Baqer, (2004). The Historical and Cultural Collection of Masoudieh Mansion (Volume 5 of the Proceedings of the Second Congress on Iranian Architectural History and Urbanism, Bam Citadel/Kerman, pp. 23-43). [In Persian]
- Afshahi, Vahid, Nourouzi, Sajad, and Azizzpour, Kamal. (2009). Revitalization Experiences During Utilization: Masoudieh Mansion (National Heritage Quarterly, Proceedings of the Second Conference on Critique and Restoration/Tabriz, pp. 205-216). [In Persian]
- Etemad al-Saltaneh, Mohammad Hassan bin Ali. (1928). Al-Ma'ather wa al-Athar (Offset (Selected - Edited) [Lithographed]/Tehran: Sanaei Library. [In Persian]
- Etemad al-Saltaneh, Mohammad Hassan bin Ali. (2000). Diary of Etemad al-Saltaneh, Tehran: Amir Kabir Publications - Fifth Edition. [In Persian]
- Iqbal Ashtiani, Abbas. (1945). "A Corner of the Nazemie Mansion," Yadegar, Vol. 2, No. 6, pp. 51-54. [In Persian]



- amamollahi, Hamid and Nourouzi Chagheini, Naser. (2013). "Chapter One: Archaeological Research in the Qajar Era Masoudieh Mansion and Site, Tehran," Abstracts of Papers from the One-Day Seminar on Archaeology of Art, Culture, and Islamic Civilization, June 8, 2013, pp. 47-48. [In Persian]
- Pazouki Naser and Shadmehr Abdol Karim. (2005). Registered Iranian Works in the National Heritage List from 06/24/1931 to 06/24/2005, Tehran: Cultural Heritage and Tourism Organization. [In Persian]
- National Library and Archives of the Islamic Republic of Iran, Manuscripts Section. [In Persian]
- Shabanzadeh, Bahman. (2002). History of Tehran, Tehran: Hamrah Publishing. [In Persian]
- Sani al-Dowleh, Mohammad Hassan Khan. (1915 & 1916). Mirror of Naser al-Din's Countries (Selected - Edited), Ahmad bin Mohammad Reza Al-Tabatabai Al-Urdistani, Tehran: State Printing House. [In Persian]
- Zol al-Sultan, Masoud Mirza bin Naser. (1983). Memoirs and Life Story of Zol al-Sultan along with Travelogue to Farhangestan, Tehran: Babak. [In Persian]
- Zol al-Sultan, Masoud Mirza bin Naser. (1989). Memoirs of Zol al-Sultan, Volume One, edited by Hossein Khadioujam, Tehran: Asatir. [In Persian]
- Ozdoliyah, Ahmad Mirza. (2011). History of Ozdoliyah, edited and researched by Jamshidpour Ismail Niazi, Tabriz: Neday Shams. [In Persian]
- Khorshid Construction Company. (2011). Feasibility Studies for Revitalizing Masoudieh Mansion, Archive of Khorshid Construction Company. [In Persian]
- Ghahraman Mirza A'in al-Saltaneh. (1995). Diary of A'in al-Saltaneh, edited by Masoud Salour and Iraj Afshar, Volume One, Tehran: Asatir Publications. [In Persian]
- Institute for Contemporary Historical Studies in Iran. [In Persian]
- Nourouzi Chagheini, Naser and Amamollahi, Hamid. (2013). Report on Archaeological Excavations at the Historical-Cultural Site of Masoudieh Mansion in Tehran 1390-1392, Winter 2013, Archive of the Archaeological Research Institute. [In Persian]
- Nourouzi Chagheini, Naser and Amamollahi, Hamid. (2015). "Chapter Two: Archaeological Research in the Qajar Era Masoudieh Mansion," Proceedings of the Fourteenth Annual Meeting of Iranian Archaeology/Tokyo, pp. 491-495. [In Persian]



روند بهره‌برداری و تحولات باغ مسعودیه تهران، با تکیه بر اسناد و کاوش باستان‌شناسی*

حمید امان‌اللهی**

دانشجوی دکتری باستان‌شناسی، دانشگاه تهران، تهران، ایران

چکیده

مسعود میرزا پسر ناصرالدین‌شاه، بناهایی چند در محدوده تهران ناصری ساخت که عمارت مسعودیه از چشمگیرترین آن‌ها است. این عمارت، مجموعه‌ای از بناها و فضاهای واجد ارزش تاریخی در مرکز شهر تهران است. این مجموعه در سال ۱۲۴۷ شمسی به وسیله مسعود میرزا از نظام‌الملک خریداری و به مسعودیه شهرت یافت. در سال ۱۲۹۵ قمری این عمارت به دستور ظل‌السلطان و به سرکاری رضا قلی‌خان در زمینی به وسعت حدود ۴ هزار مترمربع و مرکب از بیرونی و اندرونی و دیگر ملحقات بنا شده است. این عمارت در برگرفته هفت سازه معماری بوده که با دو حیاط به یکدیگر راه داشته و هر یک بافتی جداگانه داشته‌اند. ساختارها در پوششی از دو باغ سبز قرار داشتند که یکی از باغ‌ها از سر در تا حیاط مقابل دیوان‌خانه امتداد داشته و به وسیله ستون‌های آجری و نرده‌های چوبی به دو بخش تقسیم می‌شد و باغ دوم، دیگر بناها را پوشش می‌داد. در بخش انتهایی باغ اصلی عمارت دیوان‌خانه با حوض دایره‌ای شکل جای دارد که در دوره قاجار با شعاع دو متر آجر فرش بوده است. عمارت مسعودیه علاوه بر کارکرد اصلی خود، در ادوار مختلف عملکردهای متفاوتی داشته و متناسب با هر دوره دستخوش تغییر و تخریب بوده است. با توجه به وضعیت مبهم ضلع غربی مجموعه و نحوه ارتباط حیاط‌ها با یکدیگر و نیز ارتباط ضلع غربی مجموعه با خیابان ملت از اهداف و پرسش‌های اصلی پژوهش‌های باستان‌شناسی محوطه مسعودیه تهران بود؛ بنابراین، روش تحقیق به‌لحاظ ماهیت از نوع تفسیری-تاریخی است. در نتیجه مقاله حاضر در تلاش است با بررسی اطلاعات موجود در نقشه‌های عبدالغفار و نوسکوف، عکس هوایی سال ۱۳۳۵ ه.ش. متون تاریخی، اسناد خرید و فروش، تصاویر موجود در مؤسسه مطالعات تاریخ معاصر ایران به همراه نتایج کاوش‌های باستان‌شناسی انجام شده به تجزیه و تحلیل روند شکل‌گیری و ساخت مجموعه تا در اختیار میراث‌فرهنگی قرار گرفتن را بپردازد.

کلیدواژه‌ها: عمارت مسعودیه، قاجار، باغ، ظل‌السلطان، اسناد خرید و فروش، بررسی و شناسایی و کاوش‌های باستان‌شناسی.

* مقاله حاضر براساس مطالعات مرحوم دکتر باقر آیت‌الله‌زاده شیرازی، شرکت مهندسین مشاور عمارت خورشید، نتایج کاوش‌های باستان‌شناسی سال ۱۳۹۲-۱۳۹۰ ه.ش در جبهه غربی عمارت مسعودیه به سرپرستی دکتر ناصر نوروزاده چگینی، بحث‌های حضوری متمادی با دکتر ناصر نوروزاده چگینی و مهندس عادل فرهنگی تحریر شده است.

** نویسنده مسئول مکاتبات با پست الکترونیک: amanollahi.hamid@ut.ac.ir

۱- مقدمه

عمارت مسعودیه یکی از مهم‌ترین و شاخص‌ترین بناهای تاریخی شهر تهران است که مجموعه ارزشمند و تاریخی با آثاری از دوره‌های قاجار و پهلوی را با خود به همراه دارد. این عمارت در دوره گسترش تهران که به دستور ناصرالدین‌شاه در طی سال‌های ۱۲۸۴ ه. ق. به بعد صورت گرفت، ساخته شد. با توجه به نزدیکی آن به میدان توپخانه آن روز (امام خمینی کنونی) و ارگ سلطنتی و همین‌طور نوع و کیفیت بنا و مساحت تقریبی زمان ساخت شامل اندرونی و بیرونی (با توجه به نقشه عبدالغفار) که حدود سی هزار مترمربع بوده و خرجی که مسعود میرزا برای ساخت این بنا می‌کند، از موقعیت ممتازی برخوردار بوده است. امروز هم با توجه به اینکه این عمارت در مرکز شهر تهران و در محور فرهنگی-تاریخی این شهر قرار دارد، احیا و بازسازی آن می‌تواند جان تازه‌ای به بافت تاریخی شهر از لحاظ شهرسازی و معماری بدهد؛ بنابراین برای مرمت و احیاء عمارت مسعودیه ضروری است به بررسی تحولات و دوره‌های تاریخی مسعودیه که منجر به ایجاد قصر و بنای ظل‌السلطان گردیده است، پردازیم.

آنچه از مطالعه تاریخ شهر تهران به دست می‌آید هویت جدایی‌ناپذیر آن از باغات می‌باشد. به‌عنوان مثال اعتمادالسلطنه به نقل از مرات‌البلدان نوشته است که تهران: «باغات و بساتین زیاد دارد و همین فقره اسباب حراست اهالی و دفع دشمن از ایشان است» (صنیع‌الدوله، ۱۲۹۵، ۸۲۳). حجت بلاغی نیز به نقل از معجم‌البلدان یاقوت حموی می‌نویسد: «طهران باغ‌هایی درهم فشرده دارد که خود مانع از دست یافتن به آن‌هاست» (شعبان‌زاده، ۱۳۸۱، ۵).

این مجموعه در طول دهه‌های متمادی به‌عنوان فضای اداری مورد استفاده قرار گرفته است. آنچه مشخص است و از بررسی تغییرات ایجاد شده در بخش‌های گوناگون مجموعه نیز برداشت می‌شود این نکته است که در این زمان طولانی، استفاده از بیشتر بخش‌های مجموعه بدون توجه و احساس نیاز به کیفیتی که فضا از آن برخوردار بوده، صورت گرفته است. در چند مورد خاص و معدود از جمله در بنای سید جوادی که برای دوران طولانی دفتر وزیر بوده به این مسئله توجه شده است و در بیشتر بخش‌ها برخورد با بناها و فضاها همچون برخورد با هر بنای غیر تاریخی و معمولی و فاقد ارزشی خاص بوده است. این را می‌توان چالشی عمده در احیاء و بازسازی این عمارت با ارزش تاریخی دانست. استفاده دائمی و روزمره از این فضاها به سبب لزوم پاسخگویی به نیازهای تازه، همواره چنین مشکلاتی دارد. حذف پاره‌ای از عناصر مهم و الحاقات و نیز میل به استفاده سهل و دسترسی آسان به همه بخش‌ها تغییرات فراوانی در مجموعه ایجاد کرده است. آنچه امروز از عمارت مسعودیه باقی مانده بخشی از بیرونی و دولت‌خانه عمارت مسعودیه است که توسط رضاشاه خریداری و در اختیار وزارت آموزش و پرورش قرار گرفته است. با توجه به تخریب وسیع به‌ویژه در دهه ۴۰ به بعد برای دستیابی به شکل و وضعیت اصلی مجموعه و به جهت نزدیک شدن به وضعیت شناخته شده اصلی ضرورت بررسی اسناد، تصاویر و انجام مطالعات باستان‌شناسی در نقاط مختلف مجموعه بنا را ایجاب می‌کرد. بدیهی است، شناسایی دقیق کار و ابعاد و میزان ساخت‌وسازها و دامنه تغییرات بعدی و کاربری آن‌ها در فهم اصالت و یکپارچگی و همچنین شکل اصیل بناها و تطبیق آن‌ها با اسناد شکلی و متون گردآوری شده در تحریر روایتی واقعی از رویدادهای تاریخی، روند ساخت‌وسازها و کارکرد آن‌ها اهمیت بسیار داشته و دارد.

۲- پیشینه پژوهش در باغ - عمارت مسعودیه

از پژوهش‌های انجام شده درخصوص این مجموعه، می‌توان به این موارد اشاره نمود: سال ۱۳۷۷ پس از انجام نقشه‌برداری و تهیه مدارک لازم محوطه و بنای عمارت مسعودیه به شماره ۲۱۹۰ در تاریخ ۱۳۷۷/۱۰/۲۷ ه. ش. در فهرست آثار ملی به ثبت رسید (پازوکی و شادمهر، ۱۳۸۴، ۱۱۱). حریم و ضوابط آن نیز در بهمن‌ماه ۱۳۷۷ ه. ش. تعیین و به تصویب رسید. عرصه عمارت مسعودیه به مساحت ۱۵۶۰۰ مترمربع، زمین کشیده‌ای در جهت شمال‌شرقی، جنوب‌غربی است. ضلع شرقی این مجموعه، ۱۸۸/۵ متر و ضلع غربی آن ۱۳۸/۵ متر و ضلع جنوبی آن ۸۶ متر است و زائده‌ای در جنوب‌غربی آن قرار دارد. این عرصه محدود به خیابان اکباتان (معروف به در مسعودیه) از شمال (شمال‌غربی) به خیابان ملت (ظل‌السلطان، پست‌خانه) از غرب و بناهای ایجاد شده در عرصه حیاط

حمید امان‌اللهی

و اندرون در شرق و بناهای ایجاد شده در اراضی باغ وقفی در جنوب محدود شده است. دسترسی به مجموعه از دو جبهه خیابان‌های اکباتان و ملت مسیر است (آیت‌الله‌زاده شیرازی، ۱۳۸۳، ۳۱). طی مصوبه هیئت‌وزیران در اسفندماه سال ۱۳۷۶ ه.ش. حق استفاده از عرصه و اعیان مجموعه مسعودیه و متعاقب آن نخستین صورت‌جلسه بین نمایندگان سازمان میراث‌فرهنگی کشور و وزارت آموزش و پرورش در امر تحویل و تحول در اردیبهشت‌ماه سال ۱۳۷۷ ه.ش. مجموعه در اختیار ستاد سازمان میراث‌فرهنگی کشور قرار گرفت.

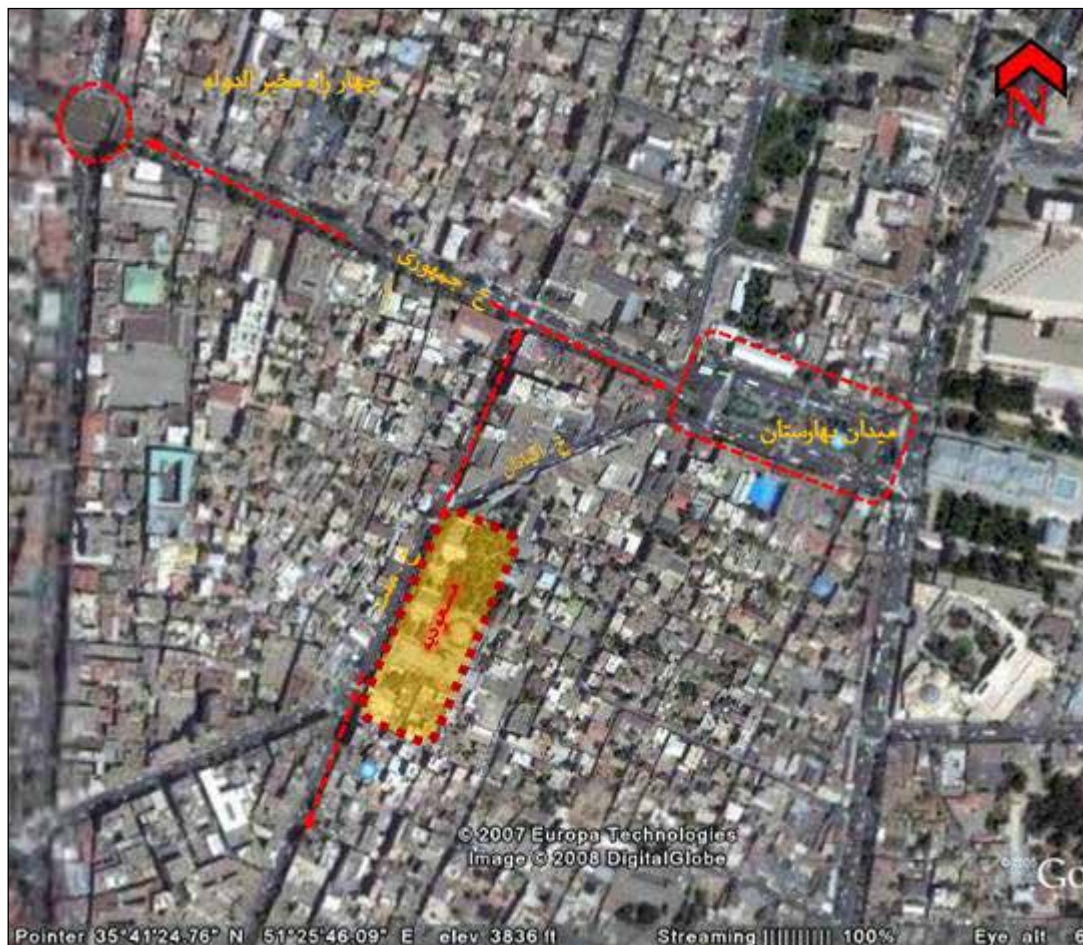
سال ۱۳۸۳ باقر آیت‌الله‌زاده شیرازی مقاله‌ای را با عنوان «مجموعه تاریخی فرهنگی باغ عمارت مسعودیه» در دومین کنگره تاریخ معماری و شهرسازی ایران منتشر کرد (آیت‌الله‌زاده شیرازی، ۱۳۸۳، ۴۳-۲۴). وحید افصحی و همکاران در دومین همایش نقد و مرمت مقاله‌ای با عنوان «تجارب احیا در حین بهره‌برداری: عمارت مسعودیه» را منتشر کردند (افصحی و همکاران، ۱۳۸۸، ۲۱۶-۲۰۵). در سال ۱۳۸۸ کاندوکاوه‌های محدود توسط کارشناسان مهندسی مشاور عمارت خورشید در برخی نقاط مجموعه مسعودیه انجام و تاکنون گزارشی از این کاندوکاوها ارائه نشده است. شرکت عمارت خورشید در سال ۱۳۹۰ مطالعات امکان‌سنجی احیای عمارت مسعودیه را به انجام رسانید (عمارت خورشید، ۱۳۹۰). سال ۱۳۹۰ تا ۱۳۹۲ گمانه‌زنی و کاوش‌های باستان‌شناسی به مدت سه فصل در محوطه حیاط و عمارت سید جوادی، حیاط و عمارت مشیرالملکی و عمارت و حیاط خلوت توسط ناصر نوروززاده چگینی و حمید امان‌اللهی انجام شد که نتایج آن در قالب یک گزارش تحت عنوان «گزارش کاوش‌های باستان‌شناختی محوطه تاریخی - فرهنگی عمارت مسعودیه تهران ۹۲-۱۳۹۰» (Nowrozzadeh Chegini & amanollahi 2012; 2014) تحویل پژوهشکده باستان‌شناسی داده شد. علاوه بر آن چکیده مقاله‌ای با عنوان «فصل اول پژوهش‌های باستان‌شناسی در محوطه و بنای قاجاری عمارت مسعودیه/ تهران» در چکیده مقاله‌های سمینار یک‌روزه مباحث باستان‌شناسی هنر، فرهنگ و تمدن اسلامی (نوروززاده چگینی و امان‌اللهی، ۱۳۹۲، ۴۸-۴۷) و یک مقاله کوتاه با عنوان «فصل دوم پژوهش‌های باستان‌شناسی در محوطه و بنای قاجاری عمارت مسعودیه» در گزارش‌های چهاردهمین گردهمایی سالانه باستان‌شناسی ایران (نوروززاده چگینی و امان‌اللهی، ۱۳۹۴، ۴۹۵-۴۹۱) منتشر شد.

۳- روش تحقیق

در این تحقیق تلاش شده است تا از رهگذر کاوش‌های باستان‌شناسی به تفسیر اسناد و مدارک تاریخی پرداخته شود؛ بنابراین، روش تحقیق به لحاظ ماهیت از نوع تفسیری-تاریخی است؛ بنابراین با بررسی اطلاعات موجود در نقشه‌های عبدالغفار و نوسکوف، عکس هوایی سال ۱۳۳۵ ه.ش. متون تاریخی، اسناد خرید و فروش، تصاویر موجود در مؤسسه مطالعات تاریخ معاصر ایران به همراه نتایج کاوش‌های باستان‌شناسی انجام شده به تجزیه و تحلیل روند شکل‌گیری و ساخت مجموعه تا در اختیار میراث‌فرهنگی قرار گرفتن را پردازد.

۴- موقعیت جغرافیایی بنا

عمارت مسعودیه یکی از بناهای دوره قاجار و پهلوی است که کم‌وبیش در مرکز شهر تهران در منطقه ۱۲ شهرداری/ میدان بهارستان، خیابان ملت، خیابان اکباتان و در ۲۵ درجه و ۴۱ دقیقه و ۶۳ ثانیه طول و ۳۵ درجه و ۴۱ دقیقه و ۲۱ ثانیه عرض جغرافیایی و ۱۱۷۱ متر ارتفاع از سطح دریا واقع شده است (شکل ۱ و ۲). منطقه ۱۲، شامل مرکز تاریخی شهر و حامل خاطره جمعی شهروندان تهرانی است. بناهای واجد ارزش تاریخی و یادمانی زیادی در منطقه ۱۲ استقرار دارند و کانون زنده و فعال اجتماعی- فرهنگی شهر و محرک اقتصادی کلان شهر تهران است.



اثر
فصلنامه

شکل ۱. عکس هوایی و محدوده باغ- عمارت مسعودیه به همراه خیابان‌های اطراف (Google Earth)



شکل ۲. باغ- عمارت مسعودیه در حال حاضر (آرشیو عمارت مسعودیه، ۱۳۹۰)

حمید امان‌اللهی

روند بهره‌برداری و تحولات باغ مسعودیه تهران،
با تکیه بر اسناد و کاوش باستان‌شناسی

۵- شناخت و پیشینه تاریخی باغ - عمارت مسعودیه

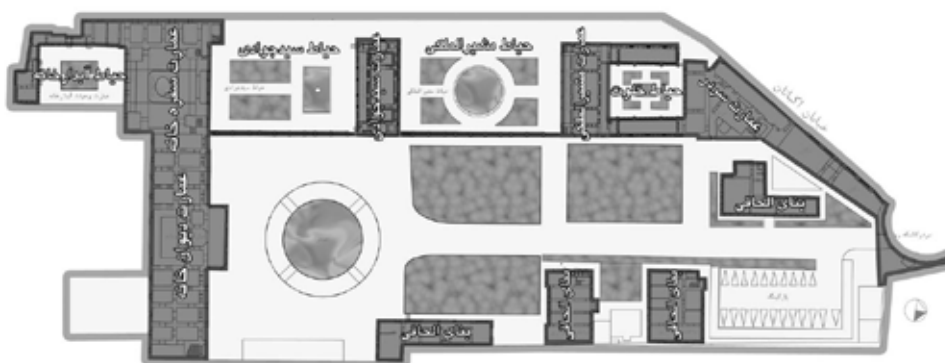
اصل باغ - عمارت مسعودیه دارای دو بخش بیرونی و اندرونی بوده است (شکل ۳) که بخش اندرونی برای سکونت و بخش بیرونی به دیوان‌خانه ظل‌السلطان اختصاص داشت. بخش بیرونی و فعلی این مجموعه نیز از روی اسناد و تصاویر موجود، خود به دو بخش کاملاً مشخص قابل تقسیم بوده است:

۱. محوطه شرقی که شامل: باغ - حیاط دیوان‌خانه و عمارت دیوان‌خانه مربوط به دوره قاجار بوده است. بناهای دوره پهلوی از جنوب به شمال با عنوان بنای الحاقی به ترتیب عبارت‌اند از: ساختمان یک طبقه آجری ایوان دار، ساختمان سه طبقه آجری، ساختمان سه طبقه آجری، پارکینگ، سرویس بهداشتی، ساختمان حراست و نمازخانه در شرق محوطه ساخته شده‌اند.

۲. محوطه غربی که توسط دیواری مشبک از بخش شرقی مجزا می‌شده و عمارت اصلی قدیمی (نام‌گذاری براساس اسناد دوره قاجار) به ترتیب عبارت‌اند از: حیاط آبدارخانه و اتاق‌های دور آن، عمارت سفره‌خانه و حوض‌خانه (نام‌گذاری این بنا به این نام برحسب قرینه‌ای است که در کاخ گلستان و در جوار تالار سلام - کاخ موزه - و تالار آئینه دارد چرا که در اسنادی که در اختیار است نامی به این عنوان تاکنون مشاهده نگردیده است)، حیاط سید جوادی، عمارت سید جوادی (مقر وزرای معارف و فرهنگ و آموزش و پرورش از سال‌های ۱۳۱۰ به بعد)، حیاط مشیری، عمارت مشیریه یا مشیرالملکی، حیاط خلوت، عمارت حیاط خلوت، عمارت سر در (پیاده)، عمارت دیوان‌خانه، حیاط و باغ دیوان‌خانه، عمارت سر در کالسکه‌رو است (شکل ۴).



شکل ۳. نقشه محدوده باغ - عمارت مسعودیه (آرشیو عمارت مسعودیه، ۱۳۹۰)



شکل ۴. پلان باغ - عمارت مسعودیه (آرشیو عمارت مسعودیه، ۱۳۹۰)

حمید امان‌اللهی

روند بهره‌برداری و تحولات باغ مسعودیه تهران،
با تکیه بر اسناد و کاوش باستان‌شناسی

در دوره صدارت امیرکبیر و اقدامات اصلاحی وی روند گسترش شهر تهران در شمال باروی تهماسبی با ساخت باغ‌ها و کوشک‌هایی ادامه یافت. از آن جمله می‌توان از باغ و عمارت نظامیه نام برد که در دوره صدارت میرزا آقاخان نوری به نام فرزندش میرزا کاظم خان نظام‌الملک (وزیر لشکر) در بیرون حصار شهر در سال ۱۲۷۰ ه.ق. ساخته شد (اقبال آشتیانی، ۱۳۲۴، ۵۳). این باغ به قول یکی از نوادگان او در دوران شکوفایی میرزا آقاخان حدود ۵۰ هکتار بود و تا حدود میدان سپه (امام خمینی) امتداد داشت و از قنات‌های خود میرزا آقاخان به نام قنات صدرآباد مشروب می‌شد. بعدها که کار میرزا به تبعید کشید او ناچار شد تا این باغ را کوچک کند و با فروش قسمتی از آن مخارج خود را تأمین کند (شعبان‌زاده، ۱۳۸۱، ۲۴۳).

اعتمادالسلطنه نیز از این باغ نام برده و نوشته است: «نظامیه که در عهد صدارت میرزا آقاخان نوری علیه‌الرحمه به نام خلف الصدقش جناب میرزا کاظم خان نظام‌الملک وزیر لشکر تأسیس شده و در میان عمارات این روضه ارم اشارات صورت مجلس سلامی که نقاشان آن روح رافائیل همی تعجیل می‌کند» (اعتمادالسلطنه، ۱۳۰۷، ۸۶؛ ۱۳۷۹، ۲۸). همچنین در خاطرات عین السلطنه آمده: «صبح نظامیه منزل نظام‌الملک رفتم. از باغ‌های خوب ثمر رسیده قدیم است...» (عین السلطنه، ۱۳۷۴، ۵۱۷).

مسعود میرزا فرزند ناصرالدین‌شاه (ملقب به ظل‌السلطان) باغ و عمارت مسعودیه که بخشی از باغی بزرگ‌تر و قدیمی‌تر به نام نظامیه بود را طی سال‌های ۱۲۹۵ - ۱۲۹۰ ه.ق. بنیان نهاد. هر چند تمام هفت «کاشی نوشته‌های» این بنا، امروز به این تاریخ هستند، اما از آنجاکه مسعود میرزا در سال ۱۲۹۰ ه.ق. بخشی از باغ و عمارت نظامیه را خریداری نموده بود، می‌توان تاریخ بنیان آن را همین سال به شمار آورد.

مسعود میرزا در خاطرات سال ۱۲۹۰ خود می‌نویسد: «این سفر نظامیه را خریدم با بنایی که در آنجا کردم و مبلی که برای آنجا خریدم و خرجی که در این سنوات کردم باید سه کرور و نیم باشد که سیصد و پنجاه هزار لیره می‌شود...» (ظل‌السلطان، ۱۳۶۸، ۱۶۴). وی در جای دیگری از خاطرات خود می‌نویسد: «بی‌خبر وارد تهران شدیم و به خانه بسیار مزین و پر مبل عالی خودمان مسعودیه که آن روز نمره اول خانه‌های تهران بود، ورود کردیم» (ظل‌السلطان، ۱۳۶۸، ۶۲۲).

برپایه مطالعات تاریخی انجام شده ظل‌السلطان در سال ۱۲۸۴ شمسی (۱۳۲۷ قمری) به پسر خود وکالت داد که خانه‌اش (عمارت مسعودیه) را به هر کس که مایل باشد بفروشد (ظل‌السلطان، ۱۳۶۸، ۲۷؛ آیت‌الله‌زاده شیرازی، ۱۳۸۳، ۲۲). همدم السلطنه، همسر جلال‌الدوله، دختر میرزا یوسف مستوفی‌الممالک صدراعظم، در سال ۱۳۲۸ عمارت مسعودیه را به ازای ۵۰ هزار تومان خریداری کرده که در این معامله وکیل همدم السلطنه شخص مستوفی‌الممالک یعنی صدراعظم وقت بوده است (همان، ۲۸). در این سند، متأسفانه به حدود چهارگانه ملک و عمارات اشاره نشده است و همان‌گونه که ملاحظه می‌شود، از واحدهای مورد معامله در عمارت مسعودیه و خارج از آن یاد شده است.

پنج سال بعد، در ماه رجب سال ۱۳۳۳ ه.ق. همدم السلطنه عروس مسعود میرزا در سند مصالحه‌ای، سه باب حیاط معروف به حیاط سید جوادی، حیاط مشیری و حیاط آبدارخانه از عمارات مسعودیه را به «میرزا احمدخان آذری» واگذار کرد. به موجب سند دیگری که باز به همان تاریخ (رجب سال ۱۳۳۳ ه.ق.) است، حیاط باغ - عمارت مسعودیه نیز، از طرف همدم السلطنه به میرزا احمدخان آذری مصالحه گردید (آیت‌الله‌زاده شیرازی، ۱۳۸۳، ۲۳).

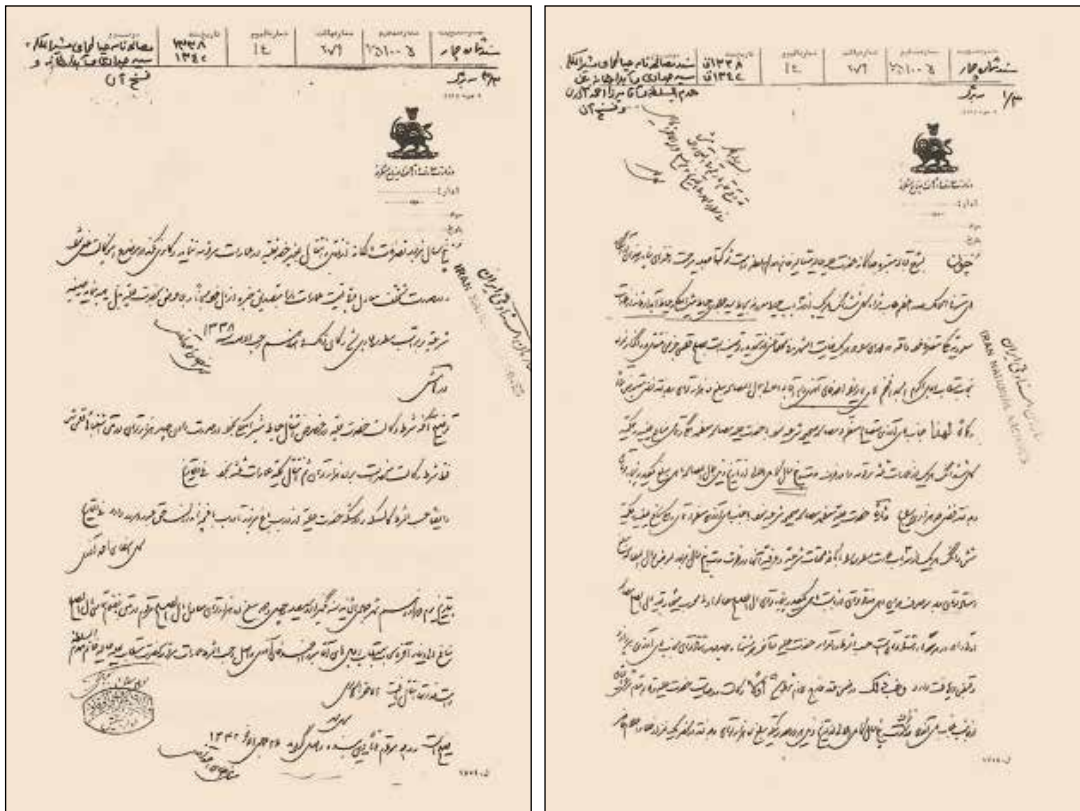
همدم السلطنه عروس مسعود میرزا، در تاریخ جمادی‌الآخر سال ۱۳۳۷ ه.ق. به موجب سندی دیگر، بخشی از شمال عمارت مسعودیه را با «معین‌الممالک» مصالحه کرد (ظل‌السلطان، ۱۳۶۸، ۲۸)؛ به موجب این سند، حدود عمارت سر درب مشخص می‌شود که از شمال و غرب حد به خیابان ظل‌السلطان و از جنوب به حیاط خلوت و از شرق به باغ دیوان‌خانه دارد. بدین سان همدم السلطنه، در ظرف حدود یک سال یعنی از جمادی‌الآخر سال ۱۳۳۷ ه.ق. تا رجب سال ۱۳۳۸ ه.ق. طی سه سند، بخش بیرونی و دولت‌خانه مجموعه باغ - عمارت مسعودیه را مصالحه کرد. البته همان‌گونه که در اسناد پیدا است، این اتفاقات پس از مرگ ظل‌السلطان (سال ۱۳۳۶ ه.ق.) و مستوفی‌الممالک صورت گرفته است (آیت‌الله‌زاده شیرازی، ۱۳۸۳، ۲۶).

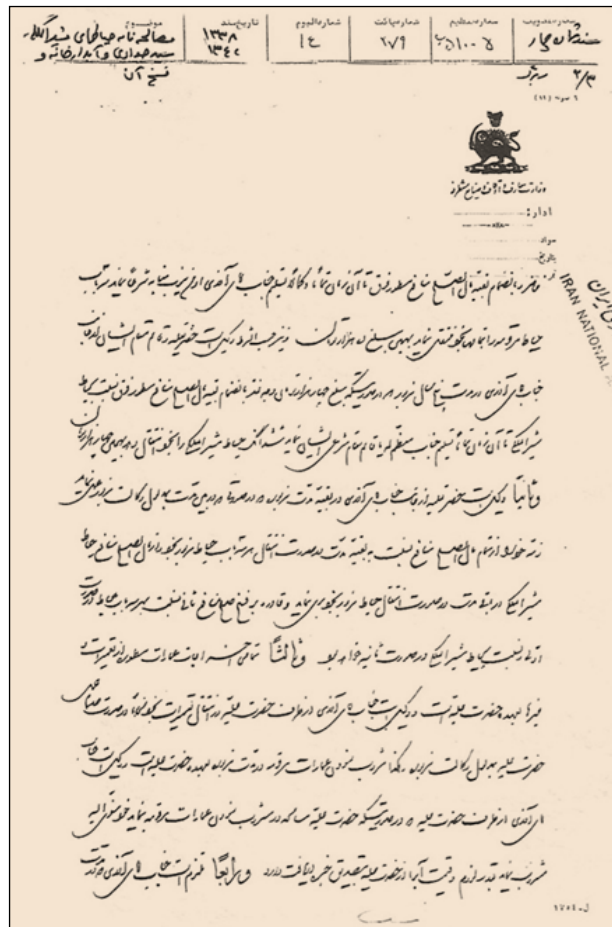
حمید امان‌اللهی

چهار سال بعد، در سال ۱۳۴۲ ه.ق. (۱۳۰۱ ش) همدم السلطنه مال الصلح واحدهای مصالحه شده فوق الذکر را مسترد ساخت. سپس پنج باب ساختمان مذکور را در همان سال به رضاخان سردار سپه (رئیس الوزرا و فرمانده کل قوا) در ازای سی و نه هزار تومان واگذار کرد (شکل ۵): (ظل السلطان، ۱۳۶۸، ۲۹)؛ این سند از هر حیث از اهمیت زیادی برخوردار است زیرا در آن، محدوده پنج عمارت اصلی مجموعه مسعودیه که در بخش بیرونی (دیوان‌خانه) باغ - عمارت مسعودیه واقع شده‌اند، به روشنی بیان شده است.

بدین سان از شواهد روشن می‌شود که آنچه همدم السلطنه به سال ۱۳۴۲ ه.ق. به دولت وقت (پهلوی اول) فروخت، عملاً بخشی از بیرونی و دولت‌خانه عمارت مسعودیه، یعنی نیمه مجزای بخش غربی مجموعه مسعودیه بوده که در سال‌های قبل از سال ۱۳۴۲ ه.ق. درباره آن مصالحاتی صورت گرفته بود و بخش حیاط و باغچه اندرونی عمارت مسعودیه که بخش شرقی مجموعه مسعودیه را تشکیل می‌داده از عمارت مسعودیه جدا مانده است.

رضاخان واحدهای خریداری شده از همدم السلطنه را یک سال بعد، در سال ۱۳۴۳ ه.ق. (۱۳۰۲ ه.ش.) به وزارت معارف و اوقاف و صنایع مستظرفه هدیه کرد. از سال ۱۳۰۲ تا ۱۳۷۷ ه.ش. وزارت معارف، اوقاف و صنایع مستظرفه تحت عناوین دیگری چون وزارت فرهنگ و سپس وزارت آموزش و پرورش، به‌عنوان ساختمان‌های اصلی وزارتخانه و پس از آن به‌عنوان انبارهای وزارتخانه از این ساختمان بهره‌برداری می‌نماید (آیت‌الله‌زاده شیرازی، ۱۳۸۳، ۲۸). این عمارت تا سال ۱۳۷۷ ه.ش. در اختیار وزارت آموزش و پرورش بود.



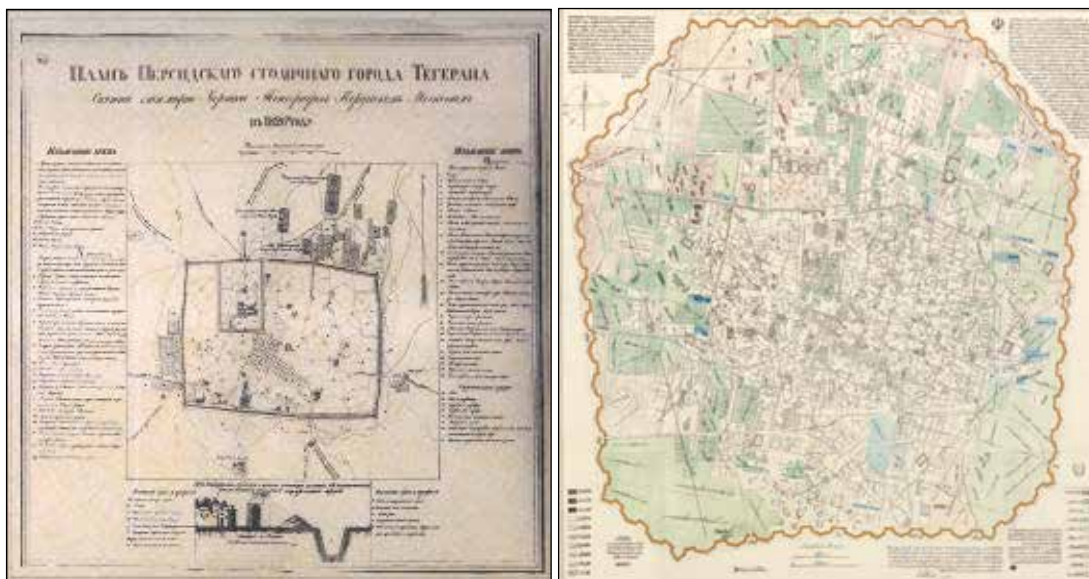


شکل ۵. سند سه برگی شماره چهار مصالحه‌نامه حیاط‌های مشیرالملکی، سید جوادی و آبدارخانه و فسخ آن (سه برگ) (سازمان اسناد ملی ایران).

۶- بررسی مستندات تاریخی باغ - عمارت مسعودیه

برای بررسی مستندات باغ - عمارت مسعودیه از تصاویری که در زمان ظل‌السلطان گرفته شده و در مؤسسه مطالعات تاریخی معاصر نگهداری می‌شود می‌توان اطلاعات خوبی را از وضعیت مجموعه بناهای عمارت به همراه تزیینات آن‌ها به دست آورد. علاوه بر این تصاویر نقشه‌های تاریخی تهران (نقشه عبدالغفار و نقشه نوسکوف) و عکس‌های هوایی سال ۱۳۳۵ که اطلاعات ذی‌قیمتی را از وضعیت شهر و باغ‌های اطراف آن به دست آورد. برای نخستین بار باغ و عمارت مسعودیه در نقشه عبدالغفار به‌عنوان سند مصور قابل رؤیت است (شکل ۶). در نقشه نوسکوف (شکل ۷) هم آنچه به‌عنوان باغ در محدوده کنونی عمارت مسعودیه نشان داده شده، باغ طراحی شده‌ای است که به همراه دو باغ نگارستان و سردار ایرانی که در شرق میدان بهارستان کنونی واقع بود، ترسیم شده است. متنی که در کنار این باغ نوشته شده نشان می‌دهد این باغ متعلق به عالیجاه میرزا محمدعلی قاجار می‌باشد. در زمان ترسیم این نقشه یعنی سلطنت فتحعلی شاه شاید محتمل‌ترین کسی که می‌تواند نامش بر این باغ نهاده شده باشد محمدعلی میرزا دولت شاه فرزند ارشد پادشاه و برادر بزرگ‌تر عباس میرزا نایب‌السلطنه که به دلیل قاجاری بودن مادرش به این مقام نائل باشد. دولت شاه از فرزندان محبوب فتحعلی شاه بود. هنگامی که به تهران احضار می‌شد، محل استقرارش عمارتی ویژه و جدا از دیگر شاهزادگان بود که پس از مرگ دولت شاه تا هنگام فوت فتحعلی شاه، در آن باز نشد (عضدالدوله، ۱۳۹۰، ۱۴۰-۱۴۱).

حمید امان‌اللهی



شکل ۶. نقشه عبدالغفار از تهران در ۱۲۸۶ تا ۱۳۰۹ قمری (آرشیو عمارت مسعودیه، ۱۳۹۱)

شکل ۷. نقشه نوسکوف از تهران در ۱۸۲۶ میلادی (آرشیو عمارت مسعودیه، ۱۳۹۱)

دستیابی به مستندات شکلی سیاه‌وسفید قدیمی امکان مشاهده ترکیب نمای عمومی مربوط به ورودی‌های احتمالی از خیابان ملت به حیاط‌های سید جوادی و نمای رو به حیاط جبهه غربی مشیر و سامانه ضرب‌آهنگ آن در سمت چپ شکل هفت و هشت مشاهده می‌شود (شکل ۸ و ۹). تطابق داده‌های این سند با وضع موجود و بقایای آثار کشف شده و نیز لزوم بازسازی کل جبهه غربی بنا بر اصل یکپارچگی توجیه‌گر کاوش‌های باستان‌شناسی این بخش از محوطه بود.



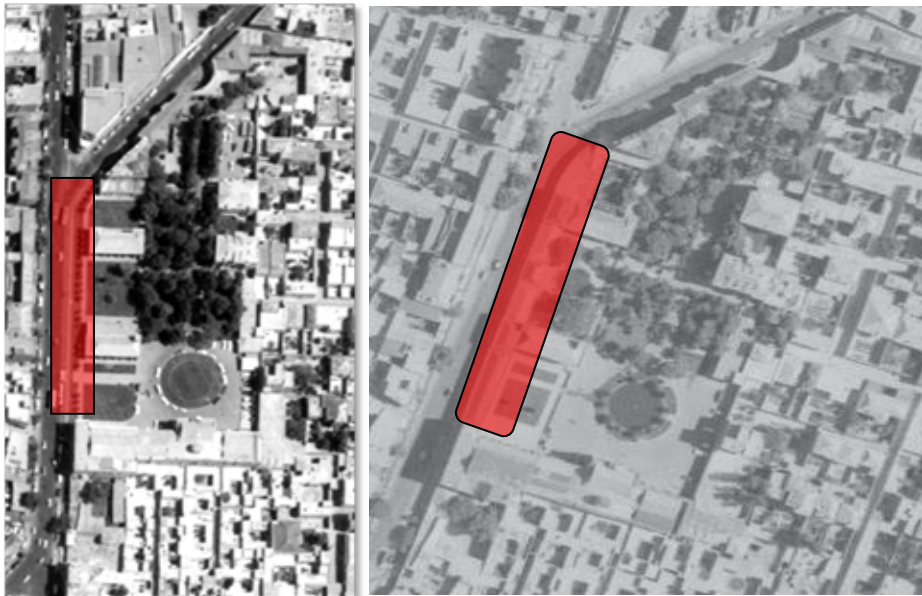
شکل ۸ و ۹. نمای رو به حیاط جبهه غربی مشیر و سامانه ضرب‌آهنگ آن در سمت چپ شکل (مؤسسه مطالعات تاریخ معاصر ایران)

به استناد نتایج کاوش‌های باستان‌شناسی و عکس‌های قدیمی، عمارت مشیرالملکی ورودی مستقلی از طریق یک هشتی از خیابان ظل‌السلطان (ملت امروزی) داشته این ورودی نظیر ورودی که برای عمارت هم‌جوار و قرینه آن سید جوادی داشته است و حداقل همراه با نوار ساختمانی ارتباط‌دهنده تمام عمارات جبهه غربی مجموعه (سردر، عمارت ورودی و خلوت تا سفره‌خانه) تا سال ۱۳۳۵ ه.ش. وجود داشته است و در نخستین عکس هوایی تهران در سال ۱۳۳۵ ه.ش. دیده می‌شود (شکل ۱۰). بر پایه عکس‌های هوایی سال ۱۳۳۵ ه.ش. یکی از بناهای قدیمی، در بدنه غربی مجموعه مسعودیه، بنایی سرتاسری و یک طبقه با زیرزمین مشرف به خیابان ملت (ظل‌السلطان - پست‌خانه) بود که احتمالاً در سال‌های ۱۳۴۰ ه.ش. تخریب گردید. جای آن درختکاری شده و نرده‌ای محوطه را از خیابان ملت جدا می‌کند. ارتفاع حیاطی

حمید امان‌اللهی

روند بهره‌برداری و تحولات باغ مسعودیه تهران،
با تکیه بر اسناد و کاوش باستان‌شناسی

که قبلاً هریک با نیم‌نگاهی (از طریق دیواره مشبک فاصل) به حیاط باغ دیوان‌خانه حیاط‌های داخلی و مستقل به شمار می‌آمدند تا ارتفاع کف ایوان‌های خود و خیابان‌های محوطه حیاط باغ با شیبی حدود بیش از دو درصد از شمال به جنوب بالا آورده می‌شود و به منظور جلوگیری از ورود آب سطحی به داخل عمارت کف ایوان‌های حجرات جلوی آن‌ها نیز بالا آورده می‌شود. بالا آوردن کف حیاط‌های مستقل بخش غربی مجموعه ظاهراً در سال‌های چهل شمسی صورت می‌گیرد چون در عکس هوایی سال ۱۳۳۵ ه.ش. به بعد حیاط‌ها مشاهده می‌شود.



شکل ۱۰. عکس هوایی تهیه‌شده در سال‌های ۱۳۳۵ و ۱۳۵۸ جبهه غربی مجموعه را پس از آنکه باها به صورت شیب‌دار و با شیروانی اجرا شده‌اند نشان می‌دهد (عکس هوایی آرشیو عمارت مسعودیه، ۱۳۹۱).



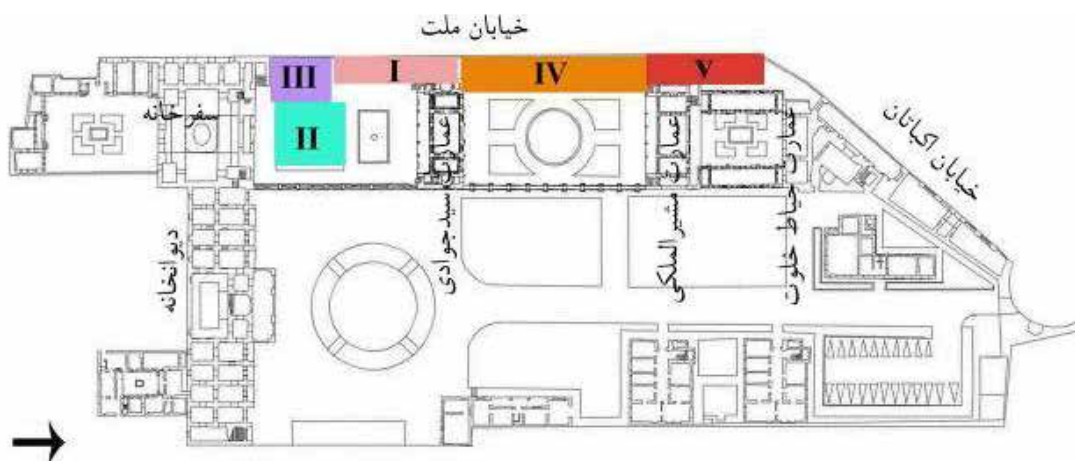
۷- پژوهش‌های باستان‌شناسی

در پی کشف شواهدی از ساخت‌وسازهای قبل از دوره ناصری؟ در محل برپایی عمارت مسعودیه توسط ظل‌السلطان و تغییراتی که در طول حدود یک سده و نیم صورت گرفته از یکسو و اهمیت بقایای موجود در فهم تحولات معماری در مجموعه بناها و جایگاه آن‌ها در ساختار شهری تهران دوره قاجاری از سوی دیگر، اجرای یک برنامه جامع باستان‌شناسی را برای پاسخ به برخی از پرسش‌ها، ابهامات و فهم روند تحولات معماری در این محوطه و مجموعه بناها بسیار ضروری و در عین حال راهگشای شناخت مسیر تغییرات در بنا و نیز کارکردی آن‌ها شد. بدیهی است که در راستای حفاظت و احیاء کالبد تاریخی و بازسازی بخش‌های از دست رفته؛ شناسایی دقیق، ابعاد و میزان ساخت‌وسازها، دامنه تغییرات بعدی و کاربری فضاهای کشف شده اهمیت دارد. علاوه بر آن، نتایج به دست آمده از پژوهش‌های باستان‌شناسی ضمن رفع برخی از ابهامات در فهم آثار معماری موجود و نیز ارتباط آن‌ها به عنوان مجموعه‌ای یکپارچه تأکید و راه را برای شناخت دقیق‌تر و کامل‌تر این مجموعه را هموارتر نماید. کاوش‌های باستان‌شناسی ضمن پاسخگویی به برخی ابهامات پرسش‌های زیادی را فراروی این مطالعات قرار داد که پاسخگویی به آن‌ها به زمان و مطالعات کافی و خصوصاً ادامه کاوش نیاز دارد. ضمن آنکه رویکرد کاوش‌های باستان‌شناسی ایجاد شرایط لازم جهت انجام اقدامات حفاظتی و مرمتی در این مجموعه بود. همچنین برای تحریر یک شرح واقع‌گرایانه از رویدادهای تاریخی، می‌باید کیفیت اصالت و یکپارچگی بناها را شناسایی کرده، آن‌ها را با اسناد تصویری و متون گردآوری شده مورد مطابقت قرار داد. همچنین نتایج به دست آمده از این پژوهش راه را برای ارائه طرح مرمت و احیاء دقیق‌تر و کامل‌تر این مجموعه را هموارتر نمود (شکل ۱۱ تا ۱۳).

حمید امان‌اللهی



شکل ۱۱. نمای کلی از ترانسه III در گوشه جنوب غربی حیاط سید جوادی (عکس نگارنده، ۱۳۹۱)



شکل ۱۲. موقعیت ترانسه‌های پنج‌گانه با حروف رومی بر روی پلان عمارت مسعودیه (آرشیو عمارت مسعودیه، ۱۳۹۰)

حمید امان‌اللهی

روند بهره‌برداری و تحولات باغ مسعودیه تهران،
با تکیه بر اسناد و کاوش باستان‌شناسی



شکل ۱۳. نمای کلی از ترانسه V و یافته‌های معماری (عکس نگارنده، ۱۳۹۲)

۸- شرح عملیات میدانی

در مجموع ۲۰ گمانه/ترانسه به ترتیب برای کارگاه I پنج ترانسه (Ia, Ib...Ie)، کارگاه II سه ترانسه (IIa, IIb, IIc)، کارگاه III یک ترانسه، کارگاه IV شش ترانسه (IVa, IVb, IVc...IVf) و کارگاه V نیز پنج ترانسه (Va, Vb, Vc, Vd) ابعاد گوناگون تعیین و در زیر به صورت مختصر نتایج آن بیان می‌شود.

۱-۸- کارگاه I

این کارگاه مستطیل شکل به ابعاد تقریبی ۶×۲۴ متر تا عمق ۲۴۷- سانتی متر نسبت به نقطه ثابت کاوش شد. در مجموع پنج فضا زیرزمینی دوره قاجار با پوشش طاق ضربی در چهار مرحله تغییرات و اضافات شناسایی شدند. این فضاها شامل اتاق مرکزی، اتاق کوچک شمالی، راه‌پله ورودی و دو منبع ذخیره آب (آب‌انبار) یکی مربع شکل و دیگری بیضی شکل کشف و شناسایی شدند. با توجه به مسدود بودن سه طرف فضاهای این کارگاه ورود و خروج به این فضاها در قسمت شرقی از داخل حیاط و زیرزمینی عمارت سیدجوادی بوده است.

۲-۸- کارگاه II

این کارگاه در ضلع جنوبی حیاط عمارت سیدجوادی و در فاصله حدود ۵۰ متری دیوار شمالی عمارت حوض‌خانه قرار دارد. در عمق ۲۰۰- سانتی متر نسبت به نقطه ثابت، به خاک بکر رسید. در این کارگاه سه فضا به نام‌های فضای غربی (IIa)، فضای مرکزی (IIb) و فضای شرقی (IIc) کشف و شناسایی شدند. مصالح به کار رفته در ساختارهای این کارگاه آجر است. ابعاد این آجرها ۵×۲۰×۲۰ سانتی متر و به رنگ قرمز می‌باشند. کف فضای مرکزی (IIb) از آجرهای ۵×۴۰×۴۰ سانتی متر و کف فضای شرقی (IIc) از آجرهای ۵×۲۰×۲۰ سانتی متر استفاده شده است. ملات به کار رفته در ساختارهای این کارگاه عمدتاً گل آهک است.

۳-۸- کارگاه III

این کارگاه به ابعاد ۷۵۰×۷۰۰ سانتی متر در ضلع جنوب‌غربی حیاط عمارت سیدجوادی قرار گرفته و کاوش تا عمق

حمید امان‌اللهی

۱۸۰- سانتی متر نسبت به نقطه ثابت پیش رفت و سه فضا در سه مرحله تغییرات و اضافات کشف و شناسایی شدند. این فضاها شامل ساختار آجری، ساختار سنگی و فضای هشتی می باشد.

۴-۸- کارگاه IV

کارگاه IV به ابعاد 7×40 متر به صورت شمالی - جنوبی است. جهت کاوش و خاکبرداری فضاهای این کارگاه به هفت ترانشه کوچکتر با ابعاد تقریبی 5×5 تقسیم شد. پنج ترانشه کاوش شده در این کارگاه عبارتند از:

ترانشه IVa

این ترانشه در شمال کارگاه I به ابعاد 3×3 متر ایجاد شد. تاکنون 150 سانتی متر نسبت به سطح زمین تا حد کف آجر فرش کاوش شد.

ترانشه IVb

این ترانشه در شمال ترانشه IVa به ابعاد 3×5 متر ایجاد شد. بعد از پایان کار کاوش، در عمق 190 - نسبت به نقطه ثابت به خاک بکر رسید. در این ترانشه دو دیوار سنگی به صورت شمالی - جنوبی/شرقی - غربی و در زیر دیوار شرقی - غربی لوله سفالی جهت انتقال آب آشکار شد. کاوش در ترانشه های IVc و IVd به علت کمبود اعتبار به فصول بعد موکول شد.

ترانشه IVe

این ترانشه در شمال ترانشه IVd به ابعاد 4×5 متر ایجاد شد. بعد از پایان کار کاوش، در عمق 120 - نسبت به نقطه ثابت به خاک بکر رسیده است. در بر غربی این ترانشه دیواری آجری و در میانه ترانشه لوله سفالی در جهت شمالی - جنوبی برای انتقال آب آشکار شد.

ترانشه IVf

این ترانشه در شمال ترانشه IVe به ابعاد 5×7 متر ایجاد شد. بعد از پایان کار کاوش، در عمق 100 - سانتی متری در بر شرقی دیوار سنگی در جهت شرقی - غربی آشکار شد. همچنین در بر غربی نیز یک فضای آجری چهارگوش آشکار شد. کاوش در این فضا تا عمق 180 - نسبت به نقطه ثابت (خاک بکر) کاوش شد.

ترانشه IVg

این ترانشه در شمال ترانشه IVf به ابعاد 5×10 متر ایجاد شد. فضای آشکار شده در این ترانشه آب انباری است که در دو سوی شمالی و جنوبی آن دو پا شیر ایجاد شده است. کاوش در این ترانشه و فضا تا عمق 290 - سانتی متر نسبت به سطح زمین تا حد کف آجر فرش آب انبار کاوش شد.

۵-۸- کارگاه V

کارگاه V به ابعاد 5×31 متر به صورت شمالی - جنوبی است. در مجموع، پنج ترانشه کاوش شده کارگاه V از جنوب به شمال عبارتند از: ترانشه Va (نظافت خانه و توالی)، ترانشه Vb (بنای آجری)، ترانشه Vc (بنای آجری)، ترانشه Vd (گره‌روها) و ترانشه Ve مشخص شده است. کاوش در ترانشه Ve به علت وجود موانع تأسیساتی (کانال تأسیسات در ضلع های شرقی و غربی، لوله پلیکا منتقل کننده فاضلاب آبدارخانه به داخل چاه و دیواره طوقه چاه در ضلع جنوب غربی ترانشه) متوقف و ادامه آن به فصل های آینده موکول شد.

بر اساس توصیف فنی فضاهای معماری حفاری شده و با توجه به آثار به دست آمده از یازده ترانشه، واحدهای تشکیل شده این پنج کارگاه عبارتند از: اتاق مرکزی، اتاق های جانبی، دو منبع ذخیره آب (آب انبار)، دو واحد توالی، محل دوش های استحمام، آب انبار و پا شیر، راه پله های دسترسی، ایوان، گره‌روها، حوض آب، سیستم های آب رسانی دیوارهای سنگی و آجری می باشند که بر اساس آن ها می توان دوره بندی زیر از قدیم به جدید را برای این مجموعه معماری حاصل از کاوش را پیشنهاد کرد (شکل ۱۴ و ۱۵).

حمید امان اللهی

روند بهره برداری و تحولات باغ مسعودیه تهران،
با تکیه بر اسناد و کاوش باستان شناسی

بقایای معماری دوره یکم

آثار قدیمی‌ترین دوره معماری این مجموعه که دوره اول آن محسوب می‌شود، از ترانسه‌های I و II به دست آمده است. این بقایا شامل سه فضای مرتبط با هم می‌باشد که به ترتیب فضای Ia (نیم چلیپا)، فضای Ic (اتاق مرکزی) و فضای Ie (مخزن دوقلو آب) نام‌گذاری شده‌اند با توجه به فرم معماری، مواد و مصالح به کار رفته در این فضاها به نظر می‌رسد که آن‌ها هم‌زمان با مجموعه ترانسه II هستند. ترانسه II شامل اتاق مرکزی و اتاق‌های جانبی آن است؛ بنابراین دو مجموعه مشخص شده با رنگ آبی بر روی نقشه را می‌توان به‌عنوان قدیمی‌ترین ساخت‌وساز در این مجموعه معرفی کرد. این دو مجموعه به‌احتمال در گوشه جنوب‌غربی با هم در ارتباط بوده‌اند. با ادامه کاوش در این بخش می‌توان به این فرضیه پاسخ داد. قابل ذکر است راه ورود و خروج به مجموعه فضاهای ترانسه I از داخل حیاط و عمارت سید جوادی بوده است؛ اما راه ورود و خروج به فضاهای ترانسه II تاکنون مشخص نشده، زیرا ورودی‌های موجود مسدود است.

• اضافات و الحاقات ایجاد شده در بقایای معماری دوره یکم

دوره دوم معماری در این مجموعه تغییراتی را از سر گذرانده است. از جمله این تغییرات می‌توان به الحاقات آن اشاره کرد که در اتاق مرکزی ترانسه I صورت گرفته است. ساختار الحاقی عبارت است از فضایی مربع شکل به ابعاد $4/8 \times 4/8$ متر که جهت ذخیره آب در داخل این فضا بنا گردیده است. هم‌زمان با این تغییرات یکسری سازه‌های آجری در ترانسه‌های III و IV ایجاد شده است. این تغییرات و الحاقات با رنگ سرخ بر روی نقشه مشخص شده است.

• تغییرات و اضافات ایجاد شده در بقایای معماری دوره یکم و دوم

در این دوره نیز تغییراتی در معماری دوره یکم و دوم داده شده است که می‌توان به موارد زیر اشاره کرد. این تغییرات و الحاقات با رنگ سبز بر روی نقشه مشخص شده است.

الف) ایجاد دیوار شمالی - جنوبی در داخل فضای Ia که آن نیز باعث شده که ارتباط این فضا با بخش شرقی قطع گردد و اکنون به‌صورت نیم چلیپایی دیده شود.

ب) بعداز ایجاد دیوار شمالی - جنوبی در داخل فضای Ia، جهت دسترسی به فضای Id دو راه‌پله‌ای آجری یکی در بخش شمالی و دیگری در کنج جنوب‌شرقی این فضا اضافه و الحاق گردید.

ج) ایجاد دو درگاه در فضای Id (آب‌انبار) و همچنین بالا آوردن کف این فضا و آجر فرش نمودن آن اشاره کرد.

د) ایجاد دیواری آجری، در بخش شمالی و شرقی فضای e، همچنین ایجاد سکو یا پله‌ای در بخش شرقی جهت ورود و خروج به این فضا.

ه) همچنین سازه‌های سنگی ایجاد شده در ترانسه‌های III و IV نیز قابل ذکر می‌باشد.

• بقایای معماری دوره سوم

در این دوره نیز اضافات و الحاقات در معماری دوره یکم ترانسه I داده شده است از جمله این الحاقات می‌توان به دیواری آجری، با جهت شرقی - غربی در بخش جنوبی فضای Ie که تقریباً نصف این فضای Ie را اشغال کرده است، اشاره کرد. علاوه بر آن دوره سوم در ترانسه‌های III و IV خود قابل تفکیک به دو بخش است آنچه باعث این تمایز می‌شود به شرح زیر می‌باشد: در ترانسه III یک کف از قلوه‌سنگ در هشتی ترانسه ساخته شده است. از الحاقات و تغییرات دوره سوم ترانسه IV می‌توان به فضای آجری (آب‌انبار) اشاره کرد. این تغییرات و الحاقات با رنگ قهوه‌ای بر روی نقشه مشخص شده است.

• بقایای معماری دوره چهارم

در دوره چهارم یک دیوار جدا کننده آجری که فضای درون مجموعه را از بیرون آن مجزا می‌کند با جهت شمالی - جنوبی (به احتمال از سال ۱۳۴۵ به بعد) ساخته شد. این تغییرات و الحاقات با رنگ صورتی بر روی نقشه مشخص شده است.

حمید امان‌اللهی

• بقایای معماری دوره پنجم و ششم

در دوره پنجم و ششم یک سری اقدامات مرمتی به این مجموعه اضافه شد. این مرمت‌ها مشتمل بود بر رواق‌هایی در سمت شرقی و غربی حیاط مشیرالملکی در امتداد شمالی - جنوبی بدون توجه به معماری گذشته و تنها با هدف تعریف چهار جهت از یک حیاط مرکزی ساخته شده است که این رواق‌ها بر روی دیوارهای مورد اشاره در دوره سوم بنا گردید. همچنین می‌توان به کانال تأسیساتی در جنوب حیاط عمارت سید جوادی نیز اشاره کرد. این تغییرات و الحاقات با رنگ زرد بر روی نقشه مشخص شده است.

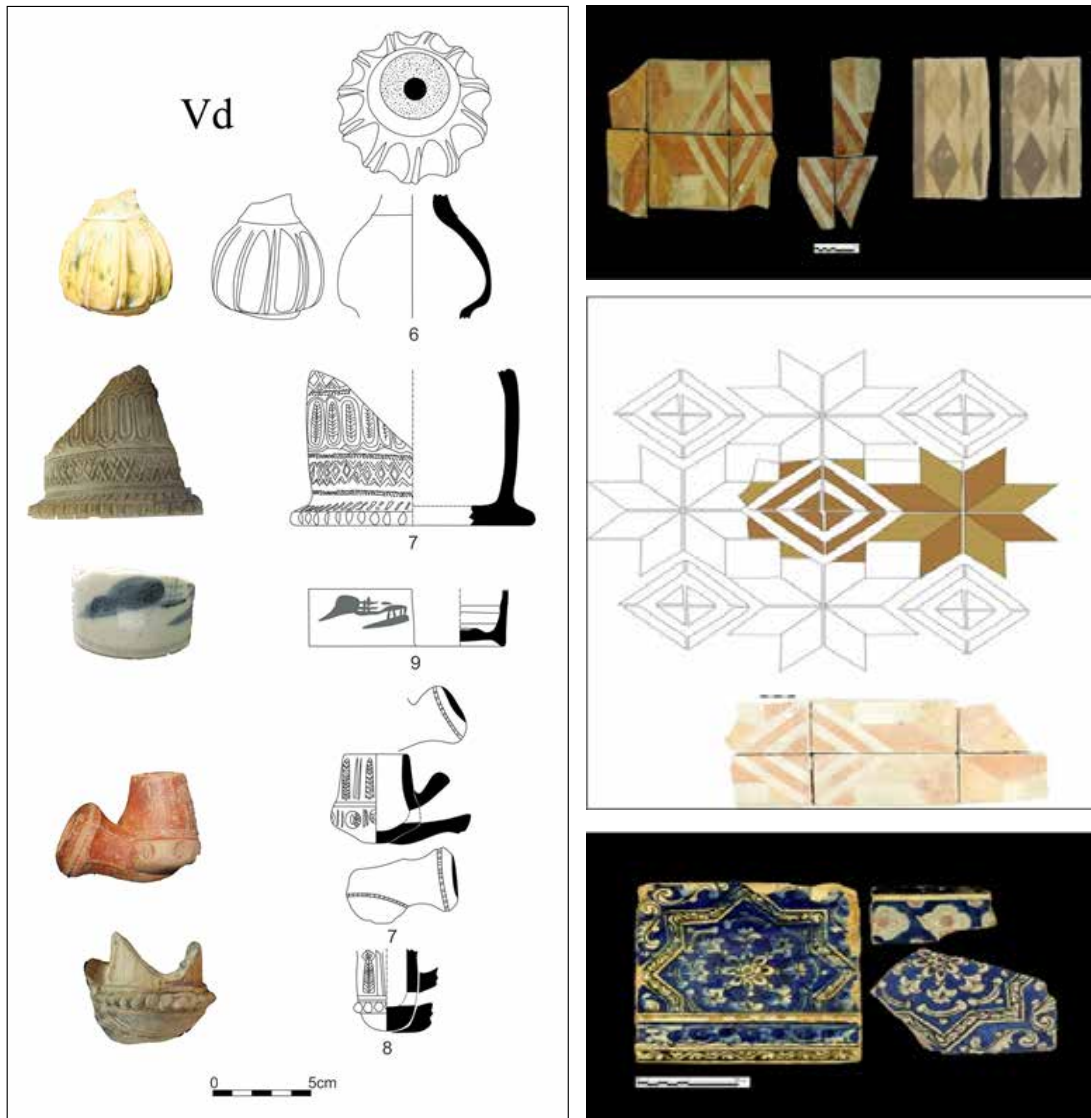
علاوه بر فضاهای معماری کاوش مزبور به کشف مجموعه‌ای از مواد فرهنگی شامل سفال، کاشی، موزاییک و شیشه منجر شد. غالب سفال‌ها از نوع لعاب‌دار و بدون لعاب منقوش و ساده هستند (شکل ۱۶).



شکل ۱۴. عکس هوایی (پان اوراما) از ترانسه‌های پنج‌گانه کاوش شده (عکس نگارنده، ۱۳۹۲)



شکل ۱۵. برش و پلان دوره‌بندی فضاهای معماری حاصل از کاوش ترانسه‌های پنج‌گانه (تهیه شده توسط نویسنده، ۱۳۹۲)



شکل ۱۶. گزیده‌ای از یافته‌های حاصل کاوش شامل سفال، کاشی، شیشه و موزاییک (عکس نگارنده ۱۳۹۲)

۹- نتیجه‌گیری

محلّه نظامیه در میانه‌های دوران ناصری و در طرح گسترش شهر تهران در آن دوران شکل گرفته است. سه باغ وسیع بهارستان، نگارستان و نظامیه در بیرون از باروی اول شهر تهران قرار داشته‌اند و باغ‌هایی خصوصی به شمار می‌آمده‌اند. با گسترش شهر در دوره ناصرالدین‌شاه، سه باغ مذکور در محدوده باروی ناصری و بافت تاریخی شهر تهران قرار گرفتند. میدان بهارستان فضای مرکزی میان سه باغ نگارستان در شمال، بهارستان در شرق و نظامیه در جنوب بوده است. بسیاری از خیابان‌های اصلی مرکز شهر در این دوره ساخته شدند و دو میدان بهارستان و توپخانه پیونددهنده این خیابان‌ها بودند. محلّه‌های مسکونی و باغ‌های اعیان و اشراف و برخی سفارتخانه‌ها در حدفاصل دو میدان توپخانه و بهارستان پدید آمد و یکی از هسته‌های فعالیتی را شکل داد.

وجود عمارت مسعودیه و سکونت مسعود میرزا در محلّه نظامیه و هم‌جواری محلّه با مدرسه، باغ و عمارت سپهسالار، نزدیکی با باغ نگارستان، خصوصیت اعیانی به این مجموعه بنا داده بود که در آن افراد اعیان و متجددان دوره قاجار ساکن بوده‌اند؛ پس از مرگ ناصرالدین‌شاه و وقوع انقلاب مشروطه این عمارت همچنان در دست خانواده سلطنتی و خصوصاً

حمید امان‌اللهی

روند بهره‌برداری و تحولات باغ مسعودیه تهران،
با تکیه بر اسناد و کاوش باستان‌شناسی

گروهی که با مشروطه مخالف بوده‌اند باقی می‌ماند. این مجموعه را می‌توان در تقابل با مجموعه میرزا حسین‌خان سپهسالار دانست که مجلس در آن بنا شد. چنانچه نقل شده است محمدعلی شاه از داخل همین عمارت مجلس را به توپ بسته است.

در سال ۱۳۴۲ ه.ق. رضاخان سردار سپه (رئیس‌الوزرا و فرمانده کل قوا) عمارت را از همدم السلطنه خریداری و یک سال بعد، به وزارت فرهنگ، اوقاف و صنایع مستظرفه (وزارت معارف، فرهنگ و آموزش و پرورش بعدی) هدیه کرد. این تغییر کاربری عمارت در عین حال که هویت تاریخی - حکومتی عمارت را حفظ می‌کند آن را محل تردد معلمان می‌کند که رسالت نوسازی و تحول فرهنگی کشور را بر عهده داشته‌اند. در زمان حکومت رضاشاه و پسرش محمدرضا، عمارت مسعودیه پایگاه یکی از اصلی‌ترین نهادهای حکومتی یعنی وزارت فرهنگ و سپس به‌عنوان وزارت آموزش و پرورش بوده است. این تغییر کاربری که تا سال ۱۳۷۷ شمسی ادامه می‌یابد، به مجموعه هویتی اداری - سیاسی می‌دهد ولی باز هم این عمارت در خود یک وزارتخانه (یکی از ارکان بلندمرتبه حکومتی) را جای داده و از جایگاه سیاسی بلندمرتبه‌ای برخوردار است. چنانچه به بینندگان ارتباط مجموعه را با بالاترین سطوح حکومتی به‌صورت نوشته کاشی‌کاری شده بالای سردر کالسه‌رو تا زمان انقلاب اسلامی که در اختیار وزارت معارف قرار داشته، نشان می‌دهد.

پس از انقلاب اسلامی نیز عمارت همچنان در اختیار وزارت آموزش و پرورش باقی مانده و نقش خود را در نوسازی کشور حفظ می‌کند، خصوصاً با تأکید مضاعفی که در اوایل انقلاب بر بحث سواد و آموزش می‌شود، نقش و اهمیت آن پررنگ باقی می‌ماند. سال ۱۳۷۷ مسعودیه در فهرست آثار ملی کشور ثبت و در اختیار سازمان میراث فرهنگی وقت قرار می‌گیرد. این تغییر کاربری از نقش سیاسی مجموعه می‌کاهد و کم‌کم به آن نقشی تاریخی می‌دهد. تردد افراد و متخصصان حوزه میراث فرهنگی و کاربری جدید آن به عمارت، نقش و هویت کاملاً تاریخی می‌دهد، اما در عین حال هنوز هویت عمارت به‌عنوان «مرکز فعالیت یک نهاد حکومتی و متمرکز» حفظ می‌گردد.

سپاس‌گزاری

از جناب آقای دکتر ناصر نوروززاده چگینی برای بازخوانی متن مقاله و پیشنهادهای سازنده‌شان صمیمانه سپاسگزارم.

تعارض در منافع

تعارض منافی بین نویسندگان وجود دارد.

منابع مالی

منابع مالی این پژوهش از طریق شرکت سرمایه‌گذاری عظام تأمین شده است.

منابع

- آیت‌الله‌زاده شیرازی، باقر (۱۳۹۰). عمارت مسعودیه، زیر نظر اسکندر مختاری؛ ویراستار دل‌آرا مردوخ؛ [برای] سازمان زیباسازی شهر تهران، (تهران: دفتر پژوهش‌های فرهنگی).
- آیت‌الله‌زاده شیرازی، باقر (۱۳۸۳). مجموعه تاریخی فرهنگی باغ عمارت مسعودیه (جلد پنجم مجموعه مقالات دومین کنگره تاریخ معماری و شهرسازی ایرانی، ارگ بم/کرمان، ۲۳ تا ۴۳).
- افصحی، وحید، نوروزی، سجاد و عزیزپور، کمال (۱۳۸۸). تجارب احیا در حین بهره‌برداری: عمارت مسعودیه فصلنامه میراث ملی، دومین همایش نقد و مرمت/ تبریز، ۲۰۵ تا ۲۱۶.
- اعتمادالسلطنه، محمدحسن بن علی (۱۳۰۷ قمری). الماثر و الاثر (افست) (منتخب - ویرایشی) [چاپ سنگی]/طهران: کتابخانه سنایی.
- اعتمادالسلطنه، محمدحسن بن علی (۱۳۷۹). روزنامه خاطرات اعتمادالسلطنه، تهران: انتشارات امیرکبیر - چاپ پنجم.
- اقبال آشتیانی، عباس (۱۳۲۴). «یک گوشه از عمارت نظامیه»، یادگار، س ۲، ش ۶، صص ۵۴ - ۵۱.

حمید امان‌اللهی

روند بهره‌برداری و تحولات باغ مسعودیه تهران،
با تکیه بر اسناد و کاوش باستان‌شناسی

- امان‌اللهی، حمید و نوروززاده چگینی، ناصر (۱۳۹۲). «فصل اول پژوهش‌های باستان‌شناسی در محوطه و بنای قاجاری عمارت مسعودیه، تهران»، چکیده مقاله‌های سمینار یک‌روزه مباحث باستان‌شناسی هنر، فرهنگ و تمدن اسلامی، ۸ خرداد ۱۳۹۲، صفحات ۴۷ و ۴۸.
- بازوی ناصر و شادمهر عبدالکریم (۱۳۸۴)، آثار ثبت شده ایران در فهرست آثار ملی از ۱۳۱۰/۰۶/۲۴ تا ۱۳۸۴/۰۶/۲۴، تهران: سازمان میراث‌فرهنگی و گردشگری کشور.
- سازمان اسناد و کتابخانه ملی جمهوری اسلامی ایران، بخش نسخه‌های خطی.
- شعبان‌زاده، بهمن (۱۳۸۱). تاریخ تهران، تهران: کتاب همراه.
- صنیع‌الدوله، محمدحسن خان (۱۲۹۴ و ۱۲۹۵). قمری، مرآت البلدان ناصری (منتخب - ویرایشی)، احمد بن محمدرضا الطباطبایی الاردستانی، تهران: دارالطباعة دولتی.
- ظل‌السلطان، مسعود میرزا بن ناصر (۱۳۶۲). زندگی‌نامه و خاطرات ظل‌السلطان همراه با سفرنامه فرهنگستان، تهران: بابک.
- ظل‌السلطان، مسعود میرزا بن ناصر (۱۳۶۸). خاطرات ظل‌السلطان، جلد اول، به‌اهتمام و تصحیح حسین خدیوچم، تهران: اساطیر.
- عضدالدوله، احمد میرزا (۱۳۹۰). تاریخ عضدی، تصحیح و تحقیق جمشیدپور اسمعیل نیازی، تبریز: ندای شمس.
- عمارت خورشید (۱۳۹۰). مطالعات امکان‌سنجی احیای عمارت مسعودیه، بایگانی شرکت عمارت خورشید.
- قهرمان میرزا، عین‌السلطنه (۱۳۷۴). روزنامه خاطرات عین‌السلطنه، به کوشش مسعود سالور، ایرج افشار، جلد اول، تهران: انتشارات اساطیر.
- مؤسسه مطالعات تاریخ معاصر ایران
- نوروززاده چگینی، ناصر و امان‌اللهی، حمید (۱۳۹۲). گزارش کاوش‌های باستان‌شناختی محوطه تاریخی - فرهنگی عمارت مسعودیه تهران ۹۲-۱۳۹۰، زمستان ۱۳۹۲، بایگانی پژوهشکده باستان‌شناسی.
- نوروززاده چگینی، ناصر و امان‌اللهی، حمید (۱۳۹۴). فصل دوم پژوهش‌های باستان‌شناسی در محوطه و بنای قاجاری عمارت مسعودیه، چهاردهمین گردهمایی سالانه باستان‌شناسی ایران/ تهران، ۴۹۱ تا ۴۹۵.

COPYRIGHTS

Copyright © 2024. This open-access journal is published under the terms of the Creative Commons Attribution-NonCommercial 4.0 International License which permits Share (copy and redistribute the material in any medium or format) and Adapt (remix, transform, and build upon the material) under the Attribution-NonCommercial terms.



نحوه ارجاع به این مقاله
 امان‌اللهی، حمید (۱۴۰۳). روند بهره‌برداری و تحولات باغ مسعودیه تهران، با تکیه بر اسناد و کاوش باستان‌شناسی. فصلنامه علمی اثر، دوره ۴۵، شماره ۱ (۱۰۴): ۷۶-۵۵.

DOI: 10.22034/45.1.49

URL: <http://athar.richt.ir/article-2-1822-fa.html>